

FOTOĞRAFLAR: Pierluigi Piu

# DENİZ KOKAN TASARIM

Londra'daki, Olivomare aldı deniz ürünleri restoranının iç mekân tasarımını gerçekleştiren Pierluigi Piu ile deniz kokan tasarımı hakkında konuştuk.

**Neşfa Dereli**

**ND: Tasarımınızda denizaltı dünyasına, müşterilerin kendilerini denizin altındaymış gibi hissetmelerini sağlayacak doğrudan bir referans var. Denizaltı dünyasını karada yeniden yorumladığınız bu projenin başlangıç aşamasında işveren size nasıl bir iş tanımıyla gelmişti?**

PIERLUIGI PIU: İşveren, bana sadece bu lokantada deniz ürünleri satılacağını söyledi. Aynı işveren için daha önce iki ayrı restoran tasarladığım için benim ucuz görünen, kolay ya da sıradan bir şey yapmayacağımı biliyordu. Bu yüzden deniz dünyasını istediğim gibi yorumlamama olanak tanıdı.

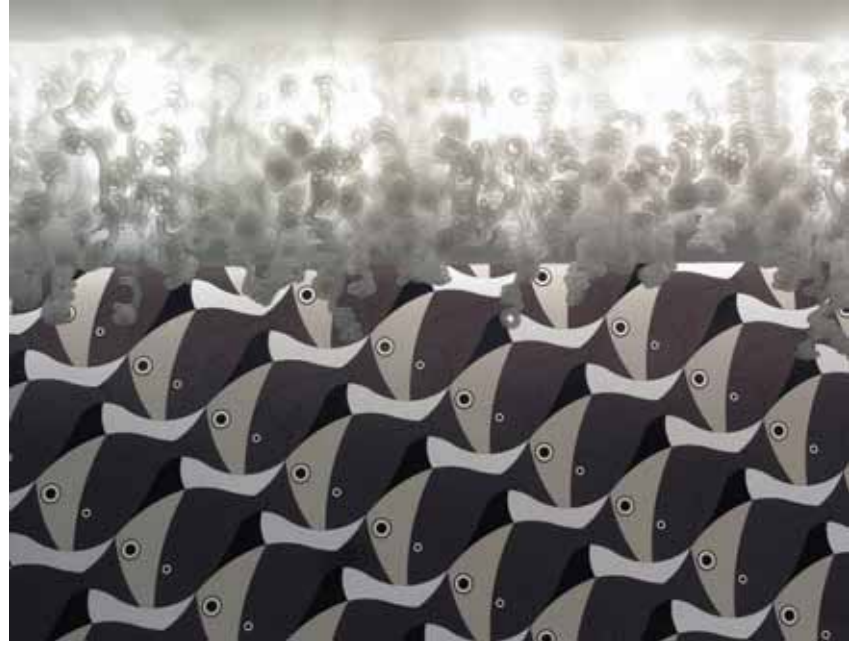
**OLIVOMARE  
PIERLUIGI PIU**

**ND: Tasarımınızda denizaltı dünyasına doğrudan birçok referans olmasına karşın deniz deyince akla gelen ilk renk olan maviyi kullanmamışsınız.**

PP: Mekânın içindeki tüm öğeleri birbirine bağlamak ve güzelliklerini arttırmak için beyaz renkli bir deniz oluşturdum. Sıradan, klişeleşmiş bir tasarıma gitmek istemediğim için mavi rengi bilinçli olarak dışarıda bıraktım. Mekândaki beyaz renk denizi nötr bir zemin oluşturuyor ve mavi renk beklentisini kırıyor.

**ND: Restoranın ana yemek bölümünün duvarındaki, Maurits Escher'in çalışmalarından esinlenerek oluşturulmuş kaplamanın hikâyesi nedir?**

PP: 2005 yılında Londra'ya geldiğimde buradaki iç mekân tasarımlarında en güçlü eğilimin duvar kâğıdının geri dönüşü olduğunu gördüm. Bu ilginç bir başlangıç noktasıydı, fakat oldukça zayıf kalıyordu. Duvar kâğıdı ucuz ve kısa ömürlü bir eğilimdi. Benim daha yüksek estetik değeri olan, daha doğrudan referans veren ve deniz dünyasını sıradanın ötesine geçen bir dille anımsatan bir dokuya ve desene ihtiyacım vardı. Dolayısıyla araştırmalarımı Maurits Escher'in eserleri üzerine yoğunlaştırdım. Escher, sonu olmayan olanaksız merdivenleri ve



yapılması olanaksız binalarıyla ünlüdür. Fakat aynı zamanda hayvanlar âleminde esinlenerek de onlarca çizim yapmıştır. Bu çizimlerinde bir şekil, bir diğerinin içine zekice ve ustalıklarla yerleştirilmiştir, çoğunun yapısı tekrar eden bir desenden oluşur ve bu desen adeta bir yap-boz oluşturmak için tasarlanmış gibi görünür ama aslında tasarımcının öyle bir amacı yoktur. İşte, projeme güç ve kalite katmak için aradığım referans buydu ve böylelikle Escher'in bir eskizi üzerinde çalışmaya karar verdim. Duvardaki deseni Escher'in pek bilinmeyen bu eskizinden esinlenerek oluşturdum; eskiz üzerinde çalışıp küçük balıkları kovalayıp mideye indiren büyük balıkların ve küçük teknelerin sayısını arttırdım. Ayrıca kullanılan renkleri de projemin genel hatları doğrultusunda değiştirdim ve çizimi dev bir yap-boza dönüştürdüm.

**ND: Peki, bu çizimi duvar kaplamasına nasıl dönüştürdünüz? Hangi malzemeleri ve teknikleri kullandınız?**

**PP:** Kaplama, lazer kesimli formikadan yapıldı. Bu tekniği, kaplamanın yapıldığı yüzeyi boyanmış ya da duvar kâğıdı kaplanmış bir yüzeyden daha zengin bir hale getirmek için tercih ettim. Bu kaplamanın karmaşık ve kusursuz kesim tekniğiyle de kendi içinde ayrı bir değeri olduğunu düşünüyorum. Tam opak bir yüzey sağlayan, kolay temizlenebilen ve hafif kaplama panelleri yapmamama izin veren formikayı kullandım. Her bir parça formikadan kesilip dikey yüzeye dev bir yap-bozun parçaları gibi yerleştirildi. Lazer kesim elbette benim icat ettiğim bir şey değil, fakat ben bu tekniği formika parçalardan oluşan yap-bozumun parçalarını kesmek için kullandım ve bildiğim kadarıyla daha önce kimse böyle bir şey yapmadı. Oldukça riskli bir işti fakat çok becerikli kesim ustalarıyla çalıştığım için ortaya çok iyi bir iş çıktı.

**ND: Her duvarda farklı bir yüzeyle karşılaşıyoruz; dev yap-bozun karşı duvarındaki balık ağı, dalgalı duvar ya**

**da tuvaletlerin duvarlarındaki mercanlar gibi. Duvarlarda neden farklı yüzeylere gitmeyi tercih ettiniz ve bu yüzeyler mekânın genel atmosferine nasıl bir katkı sağladı?**

**PP:** Bu mekânda duvarlarda yaptığım uygulamalar mekânın çekiciliğine önemli bir katkı sağlıyor. Tüm bu malzemeler güçlü plastik ve dokusal öğelerden oluşuyor; bu özelliğin Olivomare gibi duylara hitap eden bir mekânda oldukça önemli olduğunu düşünüyorum.

Kusursuz birleşim detayları olan yap-boz duvarın yanı sıra, diğer duvarlarda yaptığımız uygulamalar şöyle: Ana yemek alanını genişletmek için bu alan ve giriş arasındaki duvar yıkılıp yerden tavana kadar uzanan ve oldukça ince fakat yüksek alev almazlık özelliği bulunan bir çerçeveye desteklenen yeni bir bölücü yerleştirildi. Bu duvarın üzerindeki baklava biçimli bölmeler, belli belirsiz bir şekilde balık ağlarını andırıyor.

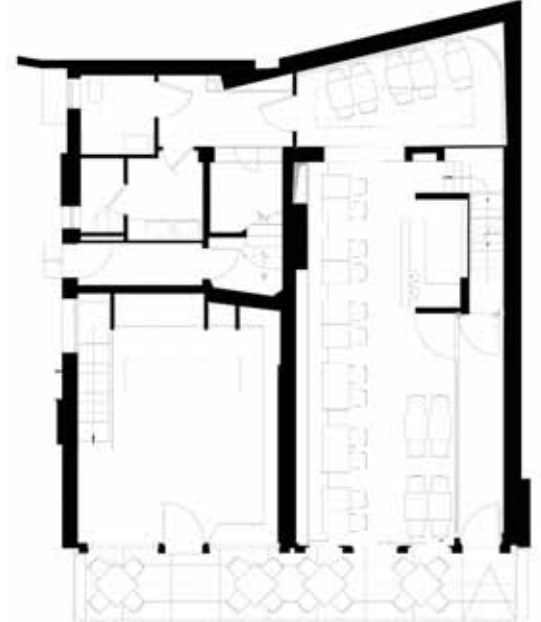
GİRİŞ SAYFASINDA  
Restoranın ana yemek bölümü  
ve yap-boz duvardan görünüm

ÖN SAYFADA  
Restoranın farklı dokulara sahip  
duvarlarından görünüm

BU SAYFADA  
ALTTA: Küçük yemek alanından  
tuvalet lobisinin görünümü  
© G.Dettori

ALTTA SAĞDA: Restoranın  
cephesinden görünüm  
© G.Dettori

**PIERLUIGI PIU**  
1954 yılında Cagliari'de doğdu. Mimarlık eğitimini Floransa'da tamamladıktan sonra Atelier Proconsolo adlı tasarım ve imalat şirketini kurdu. 1985 yılından bu yana Paris'teki ACME Danışmanlık'ta ürün ve iç mekân danışmanı olarak görev yapan Piu, Gaz de France, Essilor ve Fiat-Iveco gibi firmalar için ürün geliştirme projelerinde yer aldı. Halen konut ve ticari mekân projeleriyle serbest çalışmalarına da devam eden Pierluigi Piu, Olivomare tasarımıyla 2007 Rus Uluslararası Mimari Ödül'ünü kazandı.



PLAN

PROJE ADI: **Olivomare**  
İŞVEREN: **Mauro Sanna**  
MİMAR: **Pierluigi Piu**  
YER: **Londra, İngiltere**  
TAMAMLANMA TARİHİ: **Mayıs 2007**  
TOPLAM PROJE ALANI: **220,95 m<sup>2</sup>**



Küçük yemek alanının duvarına dalgali dokusu olan bir kaplama uygulandı. Bu kaplama, plajın kum kaplı yüzeyinin rüzgâr eserken aldığı görüntüyü canlandırıyor. Kaplamanın üzerine “şeftali dokusu” etkisi veren bir boya uygulandı.

Tuvalet bölümünün duvarları için aydınlık ve açık yemek bölümünden buraya geldiğinizde birdenbire etrafınızı saran ve yolunuz kaybedip bambaşka bir yere geldiğinizi düşündüren mercanlar tasarladım.

Farklı duvarların saydığım tüm bu özellikleri bir araya geldiklerinde, müşteriye duyulara hitap eden bir mekânda olduğu hissini veriyor.

**ND: Duvarlardaki mercanları nasıl bir yöntemle oluşturduunuz?**

PP: Bu dekoratif deseni, duvarlara ve tavana yapıştırılan farklı renklerdeki (kırmızı ve beyaz) iki kat kalın opak formikayı oyarak oluşturduk.

Mercanların karmaşık görüntüsü tuvaletlere açılan gizli kapılarla birleşince, alanın estetik sürprizine bir de kaybolma duygusunu eklendi.

**ND: Tavandaki “tavan damlaları” adlı beyaz parçalar sarkıyor. Bu parçalar hangi malzemeden üretildi ve nasıl bir duygu yaratması hedeflendi?**

PP: Tavandaki parçalar boru şeklindeki naylondan yapıldı; bu, bigudilerde kullanılan naylondan biraz daha yumuşak bir malzeme ve içindeki ince metal tel sayesinde kıvrıp istediğiniz şekli verebiliyorsunuz. Oradan oraya sürüklenen parlak denizaneleri sürüsünü ya da denizlalelerini andırdıkları için denizaltı dünyası metaforunun tasvirine önemli bir katkıda bulunuyorlar.

**ND: Aydınlatma tasarımınızda da, örneğin denizaltını aydınlatan planktonlar gibi, denizaltı yaşamındaki öğelerden faydalandınız mı?**

PP: Evet, özellikle de tavandan sarkan aydınlatma elemanlarında. Geri kalanı içinse sadece rahat,

yumuşak ve doğrudan gelmeyen, çoğunlukla gizlenmiş ışık kaynaklarına dağıtılmış bir aydınlatma tasarımını tercih ettim.

**ND: Nihayetinde projenin başında hedeflediğiniz atmosferi yarattığınızı düşünüyor musunuz?**

PP: Amacım hem çağdaş hem de op-art'a (optik sanat) gönderme yapan bir mekân tasarlamaktı. Restoranın müşterilerine denizaltı dünyasını anlatmak, bunu yaparken de yepyeni ve güncel bir dil kullanmak istedim. Ağırbaşlı, ironik, sofistike fakat aynı zamanda yalın olmak istedim. Mekânın içindeki alanların olduğundan daha büyük görünmesi için çok çaba harcadım. İşverene, müşterilerinin, bu restoranın, kendisi için daha önce tasarladığım diğer iki lokantasıyla bağlantılı olduğunu hissedecekleri bir mekân tasarlamak istedim. “Balık kokan” değil, balığın “tadına varılan”, göz alıcı ama aynı zamanda dinlendirici bir mekân yaratmayı hedefledim. Ortaya çıkan sonucun hem benim hem de işverenin ilk beklentilerinin çok üzerinde olduğunu düşünüyorum.